

三腳南山植物介紹

文、圖／凌明裕



木龍子→

三腳南山又稱三角南山，屬台南縣第二高峰，僅次於關仔嶺大凍山，是台灣小百岳之一，也是嘉義縣大埔鄉與台南縣南化鄉的界山，座落於曾文溪與後堀溪之間。大埔鄉在明鄭時期稱「後大埔社」，清、日治時期稱為「後大埔莊」，後大埔石櫟模式標本源於此地，而台南縣東山鄉則有前大埔之稱。大埔鄉地理位置在嘉義縣的東南隅，東接阿里山及高雄縣那瑪夏鄉，西與白河鎮、東山鄉接壤，南與南化鄉、楠西鄉相連，北則與中埔鄉、番路鄉為鄰。轄區掌管曾文水庫百分之百的行水區。



曾文水庫所在的曾文溪流域全長 138.47 公里，流域 1176 平方公里，是台灣第四大河川，1967 年開始建造，1973 年完工，早期設計者為日本技師八田與一。水庫海拔高度 227 公尺，集水面積 481 平方公里，湖泊面積 17.14 平方公里，容量 6 億 831 萬立方公尺。水庫主要提供嘉南地區灌溉用水，另具發電、防洪和觀光之功能。湖面煙波浩瀚，山光水色，以「曾水煙波」被列為新南瀛十勝景觀之一。

由南二高 336 出口，接玉井 84 號快速道路，循台 3 線公路往東，過楠西，在 363.5 公里往曾

文水庫，357.1 公里往嘉義農場，356.6 公里右轉跳跳農場，經山訓運動場岔路，停車場石碑「青山不問凡塵事，流水洗去人間愁」。

停車場(海拔 444 公尺)—登山口(810 公尺)屬梅樹植物社會.....

由木屋旁整排美人樹、台東漆、野薑花、山刈葉、假含羞草、樹薯、龍船花、筆筒樹至大水塔岔路，塗白漆石塊標明健康步道和登山路線。進入梅樹產業道路，海拔 526 公尺，電線桿電箱編號 32212560，右下為健行路線 O 型約 50 分鐘，若登山則左上 180 分鐘，梅為主要栽培作物，附帶有檳榔、龍眼、破布子、巨竹、芒果、香蕉、芋、薑為山坡地經濟作物，夾雜未破壞次生林有軟毛柿、五掌楠、粗糠柴、多花油柑、山柚、小梗木薑子、水錦樹、內荖子、閉鞘薑、野牡丹、葛藤。電線桿編號曾埔 64 分 23 分 41 處，著生牛奶果，有奇特褐毛葉背，棒球般圓果。此地小溪含水豐沛將水泥切割成大窟窿，旁邊倒臥粗壯大葉楠；「萬」字不銹鋼水塔，需高繞崩坡地，注意水泥農地下雨濕滑，需戴手套拉五節芒，否則易滑倒。另路旁咬人貓不要被親吻到。

大坵方向陽山徑 760 公尺，長滿美洲含羞草，莖蔓棘刺，走過去經常傷痕累累。伴隨植物有山芙蓉、賊仔樹、波葉山螞蝗、咸豐草、山苦苣、雙花龍葵、紅花野



牽牛、台灣何首烏、槍刀菜。另外轉角水泥斷崖處，長滿咬人狗，碩大植株結著晶瑩透明果實，想必是台灣獼猴最愛。看到細葉紫珠下方，有不銹鋼指示標誌，就是西稜登山口。

登山口—三角點(1186 公尺)屬樟葉槭植物社會.....

起登處有一株胸圍 155 公分的台灣欒樹，黃花鋪地，蒴果轉紅，花果轉換現象引發魯凱族說「秋颱登陸，會很嚴重！」對照這次凡那比颱風造成南部大淹水，瞬間雨量達到 800 毫米，大自然力量不容小覷。桂竹林有柴山常見的盤龍木、菊花木、尖舌草、多子漿果莧，穿越雜草叢生險坡，主要以小花蔓澤蘭和猿尾藤纏繞著。而木鼈子更是湊一腳，樹冠上皆是黃花，其地下根汁液，在古早是洗髮、潔衣的好材料，和無患子可以媲美。其它有厚殼樹、金腰箭、山埔姜、百步等，和少見的巒大雀梅藤。

在大葉楠樹下，有長度 200 公分、寬度 167 公分的石桌，稍做休息，感受水庫帶來涼意。穿越泥濘、生長不良的檳榔及台灣芭蕉，撥開割人五節芒，抵達廢棄產業道路，海拔 927 公尺，附近有羊不食、大荳草、中國穿鞘花、華南苧麻、稜果榕及替代胡椒充當蔬菜的台灣胡椒，摘一片細嚼，絲毫沒有「椒」的香氣。廢產業道路盡頭，注意布條右上切入山徑，由此進入林蔭蔽日、鳥語花香的小百岳關卡。不過黃藤如影相隨，出其不意就會勾到衣服，若逢雨季則生長快速，與藤



鵝掌藤

相思、藤胡椒聯手或把人刺著哇哇叫。矗立兩旁皆是樟葉槭，胸圍 270 公分，高達 12 公尺，纏繞勒緊伸出大腿般粗壯氣生根是鵝掌藤而不是榕樹。另有裸露紅皮瓊楠，胸圍 200 公分，株高 9 公尺。

連續上坡，「拉繩」上陡徑，海拔標高分別為 986 公尺、1038 公尺、1058 公尺、1081 公尺，遇見橢圓形巨岩，苔蘚覆蓋下植物茂盛，頂端 3 株含苞 10 朵台灣百合，豔麗顯著，象徵權勢地位，在魯凱族只有頭目、貴族、勇士可以配戴。主要植物台灣青芋、台灣油點草、線花天南星、台灣天南星、苦苣苔、凹唇小柱蘭、深根卷柏、伏石蕨、西南冷水麻、旋莢木、飛龍掌血、爵床、桔梗蘭、倒地蜈蚣、南投寶鐸花、水鴨腳。



「太師椅」以白漆書寫岩石，外表如古代太師座椅，因風化和八八水災影響，中間已有斷裂現象，此處是最佳觀景台。近觀，紅、白、藍屋脊，點綴翠綠大地，輕舟小渡像國畫般美景，在浩瀚中蕩漾。曾文水庫壩高 133 公尺，壩頂長 400 公尺，寬 10 公尺，雄偉建築一覽無遺，心中油然而敬佩這偉大的水利工程。由太師椅背後眺望岩石嶙峋峭壁，扭鞘香茅與台灣蘆竹著生在岩石間，隨風形成波浪舞。附近植物有大葉楠、杜虹花、華八仙、細葉饅頭果、田代氏澤蘭、布烈氏黃芩、長果山桔、柘樹、天門冬、千金藤。裸壁上則有台灣崖爬藤、珍珠蓮匍匐覆蓋。少見阿里山櫻花

及相似銳葉山柑的毛瓣蝴蝶木。

經過大葉南蛇藤山洞邊坡向陽處，目視大崩塌裸露岩石和萌蘖翠綠嫩芽朴樹，扶著樟葉槭上紅布繩，急陡爬坡。周遭冷清草、台灣蘆竹、台灣懸鉤子形成鐵三角，遮住路徑，小心踩空。濕暗處有早田氏鼠尾草、台灣車前蕨、鱗毛蕨生長；最後看到一大叢山棕和白皮的大葉溲疏，左轉就是三角點。

三腳南山三角點(1186 公尺)屬阿里山三斗石櫟植物社會.....

三角點屬二等編號 1087 號，另有一顆於民國 72 年由省政府立下的曾文溪水源保護界石，編號 29 號。對空的塑膠布空隙長滿淡紅色的茶匙黃、台灣雅楠和綁布條的米碎柃木。正前方九芎處，俯瞰大凍山連脈，水庫湖光山色一望無垠，山嵐煙海美不勝收。稜線阿里山三斗石櫟和台灣栲群聚、分蘖，有板根，附帶青剛櫟、後大埔石櫟。其次為牛奶榕，它的纖維可綁小米，當背帶、皮帶，果可以充飢。伴隨有屏東木薑子、菲律賓楠、小西氏楠、樹杞、黑星紫金牛、桶鉤藤、海舟常山、柚子、台灣肉桂、曲莖馬藍、山桂花、牡丹葉冷水麻、小葉赤楠、狗骨仔、薄葉艾納香；藤本以亨利氏伊立基藤巨蔓最為壯觀，其他有玉葉金花、酸藤、歐蔓、血藤、鄧氏胡頹子、小舌菊，附著植物有崖薑蕨、長果藤、柚葉藤、山蘇、烏來麻、大葉骨碎補較多。

回程順南稜線，直行接土石產業道路，海拔 1075 公尺，是清峰登山口岔路取右下山；若接著登上清峰(1070 公尺)，則為縱走梅嶺路線。連結雄峰(1032 公尺)、雨量測報站(989 公尺)，經過鞍部出林接產業道路。由三界埔(923 公尺)穿越竹林通水井山(971 公尺)，再串連梅園，經難山(1136 公尺)、飯包尖山(1024 公尺)及鷹嘴一線天(889 公尺)岔路，踏上水泥路直抵土地公廟(975 公尺)，最後下坡至伍龍殿回梅嶺停車場。惟目前颱風崩

塌嚴重，高繞危險，已重創縱走路線。

跳跳農場以生態營造生物樂園，觀察港口馬兜鈴廊道有大紅紋鳳蝶、黃裳鳳蝶翩翩起舞；蓮花水池有莫氏樹蛙、虎皮蛙、盤古蟾蜍在噪叫。喬木層以白雞油、桑科榕屬最多，榕樹、稜果榕、雀榕、澀葉榕、白肉榕，其它有楓香、陰香、竹柏、樟、南洋杉、黑板樹為主，少見青葉楠。果樹有蛋黃果、芒果、荔枝、山刺番荔枝、蓮霧、阿拉伯咖啡、四季桔、錫蘭橄欖、辣木、柚子、紅龍果、可可椰子、酪梨、波羅蜜、西印度櫻桃，少見橄欖、羅望果。香草區有狹葉薰衣草、羅勒、奧勒岡羅勒、檸檬馬鞭草、百里香、金銀花、茴香、艾草、迷迭香、芸草等。

台灣車前蕨 *Anthrophyum formosanum* Hieron.

書帶蕨科，命名者 Georg Hans Emo Wolfgang Hieronymus(1846-1921)，德國人，專攻孢子植物及維管束植物專家。中名因匙形葉的外部型態如同車前草而命名。根莖短，莖末端有鱗片。葉叢生，全緣，倒披針或是長梭形，革葉肉質，最寬處在中間偏末端處，葉長 10-15 公分。孢子葉之孢囊沿葉脈生長，位於下陷的淺溝中，不具孢膜，孢子囊群具有螺旋狀側絲，葉網縱橫交錯，形成小網眼。分布台灣低海拔溪谷、潮濕地區岩壁或石縫上。花草園藝店栽植蛇木板，讓它自然下垂如同領帶般裝飾美化牆壁。相似種倒卵葉車前蕨(*A. obovatum*)，葉有柄，孢子囊群側絲呈棍棒狀，分布海拔較高。全草藥用，味苦，具有清熱通絡。





↑大葉南蛇藤

↑早田氏鼠尾草(葉)

↑早田氏鼠尾草(花)

大葉南蛇藤 *Celastrus kusanoi* Hayata

衛矛科，屬名 *Celastrus* 為希臘語的 *Krastros* 指其為常綠樹的一種古名稱。南蛇藤，古名，名見「植物名實圖考」蔓草卷 19。黑莖長勒參差生葉，葉如南蛇面濃綠，背青白光潤有齒，根莖色圓長微似蛇，故名。攀緣性藤本灌木，莖伸長扭曲狀，皮孔明顯。葉互生，闊長橢圓形或圓形，長 7-10 公分，寬 5-7 公分，先端圓而短尾狀，基部闊截斷狀或近似心形，紙質，葉緣不明顯，鋸齒側脈每邊 4-6 條。頂生或腋生聚繖花序，花多數，小型白花，花期 4-9 月，萼 5 裂，花瓣線狀披針形，雄蕊 5 枚，著生花盤邊緣。子房近球形，柱頭 3 裂外彎。蒴果，成熟時橙黃色，3 瓣裂，種子具有光澤紅色假種皮，種子 3-6 顆，種皮具乳狀突起。分布中國南部、海南島、台灣中南部低至中海拔叢林內。熟果瓣裂呈現桔紅色假種皮，可點綴棚架綠籬。藥用，根莖具有治風濕痺痛、跌打損傷。相似種八卦山南蛇藤，蒴果倒卵形，果實有稜線，雄蕊基部有兩個小觸鬚。

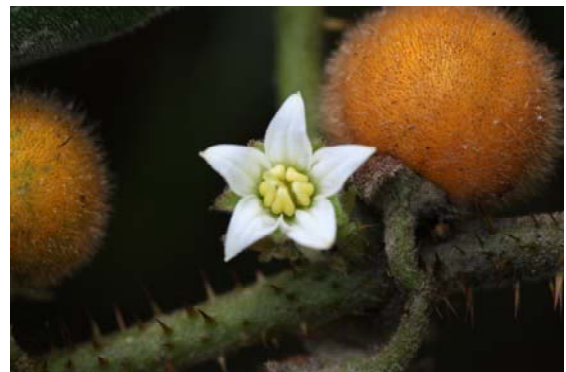
早田氏鼠尾草 *Salvia hayata* Makino ex Hayata

唇形科，屬名 *Salvia* 為拉丁語的 *Salvo*(拯救) 而得，指其屬具有藥效。命名者為牧野富太郎 Tomitaro Makino(1862-1957)。中名鼠尾草是以穗狀花序形象名之。「本草綱目本經」卷 12，將根莖命名丹蓼，與人蓼(補氣)、沙蓼(滋陰生津)、苦蓼(治濕熱)、玄蓼(養陰清肺)，合稱中藥有名五蓼。草本，葉基生，一回羽狀複葉有 9 枚小葉或二回羽狀呈 3 出複葉，兩面無毛或疏被微毛，頂

羽片卵形、菱形，邊緣不規則缺刻，基部楔形至淺心形。輪生聚繖花序組合成頂生總狀或圓錐花序，獨立花莖，白花，花期 5-9 月。花萼鐘形，內面無毛，二唇形，上唇斜上有凹缺，下唇 3 裂，中裂片較大，頂端凹缺，雄蕊 4 枚，孕性雄蕊花絲上方具有附屬物，子房 4 裂。小堅果，橢圓形。分布台灣低海拔山區至 1500 公尺，如宜蘭牛關橋、烏來桶後溪、霞喀羅古道、杉林溪、大雪山、南橫等地。煮肉加葉片具有調味助消化，藥用治月經不調、更年期症候群。相似種阿里山鼠尾草 (*S. arisanensis*)，羽狀複葉頂羽片呈三角狀卵形，花冠白色帶紫色緣，種子卵形。

羊不食 *Solanum lasiocarpum* Dunal

茄科，屬名 *Solanum* 為拉丁語 *Solamen*(鎮痛) 之意，因其含有麻醉性成分而得。種名 *lasiocarpum* 指呈綿毛狀果實。茄，古名，名見「本草綱目宋開寶」卷 28，釋名：落蘇(拾遺)、崑崙瓜(御覽)、茄音「加」乃蓮莖之名，今呼茄菜。有刺草本，全株被淺黃色星狀毛，刺平直或稍彎曲。葉互生，卵形，長 10-20 公分，寬 8-18 公分，脈上具有皮



刺，不規則鋸齒緣。蝎尾狀總狀花序，白花，花冠淺鐘形，花萼5齒裂，雄蕊5枚，花絲短聚集。肉質漿果，內含多數種子。分布中國、印度、菲律賓、馬來西亞、澳洲；台灣中、南、東部低海拔次生林、蘭嶼海岸植物。果身披毛，俗稱毛茄，會與黃秋葵俗名相同，全株披刺，可做綠籬景觀，當作砧木，嫁接蕃茄抗病蟲害。相似種刺茄(*S. capsicoides*)葉呈淺齒緣，色澤較綠，葉背無毛或僅葉脈被毛。

苦苣苔 *Conandron ramondioides* Sieb. & Zucc.



苦苣苔科，屬名 *Conandron* 為希臘語的 *Konos*(圓錐) 與 *andron*(雄蕊) 二語組合而成，指其有圓錐狀雄蕊而得名。種名以花冠像 *ramondia* 同科拉

夢達屬的植物。中名苦苣苔，以植物花莖如同運動場頂上火炬突出，葉狀如苔蘚般，平伏貼在岩壁上。多年生草本，無莖，根莖密生黃褐色曲柔毛。葉基生，常呈大小葉著生，狹橢圓形或近圓形，長可達24公分，薄紙質，葉緣鋸齒，突尖，葉柄長，聚繖花序2-4回分枝，花冠紫色或白色，輪狀5裂，雄蕊5枚合生，花絲短環繞花柱，花盤不明顯。蒴果狹橢圓形，花柱宿存。分布於日本、琉球、大陸華東地區及台灣中、低海拔潮濕岩石上。栽培在陰涼處綠化，花筒短，花冠紫色，輻射狀5瓣，同一大小，可與園藝栽培非洲堇(*Saintpaulia* pp.)



↑ 苦苣苔

推廣，嫩葉可食。

大莞草 *Scirpus ternatanus* Reinw. ex Miq.

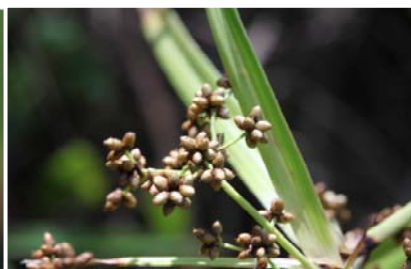
莎草科，屬名 *Scirpus* 為拉丁語衍用而得。種名 *ternatanus* 指葉3枚包覆莖部。命名者 Caspar Georg Carl Reinwardt (1773-1854) 與 Friedrich Anton Wilhelm Miquel (1811-1871) 兩人皆為荷蘭人，專攻馬來西亞植物。中名莞，似以植株性狀形象名之。莞蒲為編織材料。多年生，大型，稈具節，攀附可達2公尺，節上常具有珠芽，可提供生長另一株。葉基生或莖生，外層葉退化成不具葉片的革質葉鞘，葉片闊線形，長20-50公分，寬0.8-1.5公分，邊緣粗糙。圓錐花序，小穗4-10個叢生成頭狀，闊卵圓形棕色，穎卵形或卵狀三角形，先端圓形，背部具3脈，膜質。雌蕊單一，柱頭2分歧。瘦果闊卵形，灰白色至淡黃色，橫切面凸鏡形。分布日本、琉球、中國、印度、馬來西亞；台灣中、低海拔濕地及林緣水邊，可護坡點綴水塘、編蓆、造紙；布農族以全草具有止血、治療骨折及壯陽之藥效。

天門冬 *Asparagus cochinchinensis* (Lour.) Merr.

百合科，屬名 *Asparagus* 為 a(加強語) *Sparasso* (刺的) 二語組合成，指本屬莖部有短刺，種名 *cochinchinensis* 為交趾中國產之意。天門冬，古名，名見「本草綱目本經」草部蔓草類卷18，李時珍曰「草之茂者為蔓(ㄇㄨㄣˊ)，俗作門，此草蔓茂而功同麥門冬，故曰天門冬或天棘」。攀緣性多年生草本，塊根肉質，簇生，長橢圓形或紡錘形，灰黃色。葉狀枝2-3枚束生葉腋，線形，扁平，稍彎曲。葉退化為鱗片，主莖上鱗狀葉常變



↑ 天門冬(葉+果)



↑ 大莞草

成下彎的短刺。花單生或叢生，黃白色小花 1-4 朵，花期 5-6 月，花被 6 枚，排成 2 輪，雄蕊 6 枚，花藥呈丁字形，雌蕊 1 枚，子房 3 室，壺狀，柱頭 3 分岐，漿果圓形，成熟時鮮紅色，內含黑褐色種子 1 枚。分布寮國、韓國、日本、越南及中國的貴州、四川、廣西、浙江、雲南、陝西、甘肅、安徽、湖北、江西；台灣低海拔開闊地。葉色翠綠，果實鮮豔誘人，小巧玲瓏，可做為園藝栽培觀賞。一般花市以親戚種武竹(*A. sprengeri*)為推廣對象。「神農本草經」記載其久服輕身益氣延年。主要成分有天冬素、黏液質、天冬酰胺、瓜氨酸、絲氨酸等 20 種氨基酸，對抗自由基誘發組織老化、動脈粥樣硬化、腫瘤等疾病，其他還



可治支氣管炎及白喉水腫、便秘、糖尿病等。

凹唇小柱蘭 *Malaxis matsudai* (Yamamoto) Hatusima

蘭科，種名 *matsudai* 是日本人松田英二 1919 年於浸水營大樹林山採得，1926 年才由山本由松發表，並紀念採集者初島住彥修訂學名。中名以花株性狀形象名之。地生蘭，草本，莖紫綠色，肉質，蔓性狀或變為假球莖狀。葉互生，4 枚，葉片歪橢圓形，葉面曲折，邊緣皺曲，綠色，葉



凹唇小柱蘭

背紫色，脈處突出呈龍骨狀且紫色較深。總狀花序頂生，紫綠色花，小花狀，花瓣絲形，凹唇在上方淺裂，基部有一對向後延伸耳狀圍抱



上下圖：凹唇小柱蘭

蕊柱，蕊柱很短，花粉塊 4 枚，成 2 對。分布琉球、台灣中海拔 1000-1600 公尺叢林間。在雲林、嘉義、南投等乾旱地方，會與廣葉小柱蘭、黃唇蘭(金蟬蘭)有群聚現象。葉子柔軟下垂，又叫凹唇軟葉蘭，可當花壇裝飾。相似種亮葉沼蘭(*M. purpurea*)其唇瓣先端深裂。

老佛山·植物觀察 (海拔 674 公尺)

老佛山為滿州地區最高山，山區不時雲霧籠罩且有植群豐富多樣的季風林相，據說為馬蘭阿美與牡丹鄉南排灣原住民的發源地，山裡內有不少保留地及昔日生活所留下的遺跡。

日期：99 年 11 月 21 日 (日)

集合：上午 08：30 屏東縣滿州鄉長樂國小大門集合或直接到東道佛寺停車場集合。

解說：凌明裕 鳥友

備註：交通、保險煩請自理，並自備飲水、乾糧、登山杖、穿著登山鞋。