

蘭嶼植物介紹

文、圖／凌明裕

草野氏冬青→



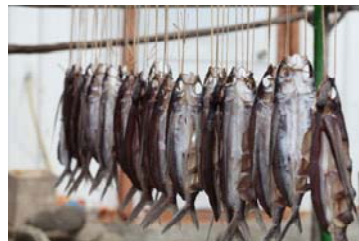
蘭嶼在 16、17 世紀的航海圖上，即以 Botol Tabago 之名出現；清康熙 61 年，黃叔瓚著「台海使槎錄」稱之為紅頭嶼；清光緒 3 年(1877 年)隸屬恆春縣，光緒 21 年(1895 年)，馬關條約劃歸日本版圖，光緒 23 年，日人鳥居龍藏調查報告稱呼 Yami 雅美族人；1946 年，省政府以該島盛產蝴蝶蘭而稱呼「蘭嶼」。不論從紅頭或漁人部落探討始祖起源之口傳歷史，或人類學者從語言學、考古學、民族學之相關研究，皆指出蘭嶼島上的雅美族人是來自菲律賓的巴丹島，係屬馬來波里尼西亞種。雅美族與巴丹群島(Itbayat 島)現有語言仍能溝通，而甕棺葬、玻璃珠，亦證實兩者間關係密切，其祖先大約 1000 年前遷徙至此，稱呼此島為「人之島」(Ponso no Tao)，並稱自己為達悟族(Tao)。現今人口 4000 多人，分布在椰油、漁人、紅頭、朗島、東清、野銀六大部落。

蘭嶼位於東經 121.5 度、北緯 22 度，孤懸台灣東南側海面，北距綠島 40 海浬，台東富岡漁港 49 海浬(90 公里)，後壁湖、鵝鑾鼻 41 海浬，距巴丹島則為 110 公里。蘭嶼空照似一拳狀，拳腕朝東南向，周圍長 38.45 公里，環島全長 36.5 公里，僅次於澎湖，為台灣第二大島；在本島東南方 3 海浬的小蘭嶼，面積 1.6 平方公里，環島全長 4.3 公里，島上有 3 處火山口，缺乏水源、耕地，現無人居住。

蘭嶼地質位於台灣與菲律賓間，呂宋火山海脊上海底噴發火山島，火山運動仍活躍，從 10 萬年前更新世晚期至今，地表每年以 3.2 公釐的高度緩慢上升。以 GPS 研究，每年以 82 公釐之

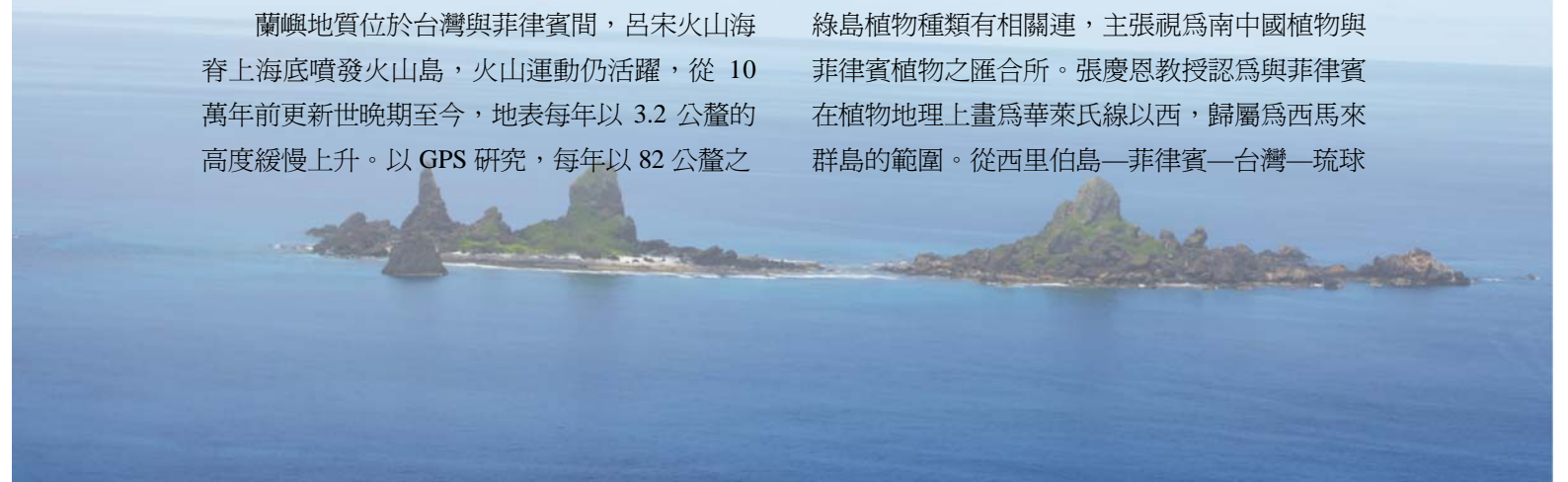
速度朝西北邊聚合。地層以角閃石安山岩質熔岩及玄武岩質的集塊岩為主，其它包括更新世的紅土層、隆起珊瑚礁和沖積層崩積層及海岸裙礁。小蘭嶼則是黑雲母角閃石安山岩層和集塊岩。

雅美族人順應自然、取之自然，樂天知命。在台灣的原住民當中，是唯一不



釀酒精飲料、不獵人頭、不紋身、不使用弓箭的民族，依賴捕魚、螃蟹、芋頭、小米、林業經營為生。全年重要祭典有：2 月飛魚祭，製造飛魚架、船團聚餐儀式。3 月將飛魚送到家，舉行海上招喊飛魚儀式。4 月初旬小船招魚祭，中旬螃蟹祭、小米祭。5 月儲存飛魚乾，上旬祈福祭，籌建房舍，種水芋。6 月收穫節，寶物指點祭儀。7 月新屋落成禮，新船落成禮。8 月製陶。9 月中旬飛魚終食祭。10 月製作石灰、燒山。11 月祭神節，播種小米，割蘆葦莖。12 月製各種手工藝品。1 月舉行大節日，修護大船、理髮。

蘭嶼在更新世時代，與菲律賓群島曾經有陸橋存在。蘭嶼島在生物地理上位於澳、亞兩洲重要樞紐。李惠林、耿煊教授認為恆春半島、蘭嶼、綠島植物種類有相關連，主張視為南中國植物與菲律賓植物之匯合所。張慶恩教授認為與菲律賓在植物地理上畫為華萊氏線以西，歸屬為西馬來群島的範圍。從西里伯島—菲律賓—台灣—琉球



—日本，蘭嶼是海漂或候鳥種子傳播中間路線，受到火山及環海限制，物種傳播和基因交換的機率顯然降低，間接造成植物趨異演化，形成固有特有種。就維管束植物而言，分類群達到 900 種以上，若以簡誌上冠上「蘭嶼」命名者有 69 種。蘭嶼與台灣共有但未分布菲律賓的屬有 29 種；與菲律賓共有而未分布台灣有 32 種；與台灣共有特有種約 33 種，與綠島共有約 12 種，與台灣及綠島共有特有種 11 種。僅分布蘭嶼，台灣少見的有胡椒科：蘭嶼椒草、蘭嶼風藤、多脈風藤、菲律賓胡椒；樟科：菲律賓厚殼桂、腰果楠、三蕊楠、蘭嶼木薑子、金新木薑子；楝科：蘭嶼樹蘭、穗花樹蘭、蘭嶼擬檜木、蘭嶼檜木、大花檜木；衛矛科：交趾衛矛、日本衛矛、蘭嶼裸實、日本假衛矛。簡單舉例：杜英科有 7 種，蘭嶼佔 4 種；桃金娘科 12 種，蘭嶼佔 7 種；蕁草科 4 種，蘭嶼佔 3 種。島上植被相從海邊、山地、草本至森林社會，其木質藤本、支柱根、板根、附生植物、幹生花、全緣葉、纏勒植物形成熱帶雨林之特徵。

海岸珊瑚礁植物帶.....

觀察象徵中國傳統吉祥獅子造型之雙獅岩、雅美人稱 jimavonot 的蘆葦束矗立、如同夫妻恩愛的玉女岩，以及火山噴出碎石堆積，侵蝕成粗糙表皮的鱷魚岩、雄偉屹立前線的坦克岩，其海邊前線植物由乾溝飄拂草、高麗芝、蘭嶼鴨嘴草組成。珊瑚礁凹洞空隙，最粗壯莖以水荳花最多，匍匐巨莖則以蘭嶼山柑、爬森藤、海埔姜最為優勢。平坦礁岩積土處有安旱草、南嶺堯花、蘭嶼裸實、雙花耳草、脈耳草、木防己、白飯樹、三葉木藍、蘭嶼木藍、蘄艾、紫背草、芻蓄草，及盛開白色帶點淡粉或著生球狀攜著針刺的茅毛珍珠菜。靠近公路邊緣則以馬鞍藤、雙花蟛蜞菊、蘭嶼小鞘蕊花、苦林盤，形成綿延不盡的綠色地毯，其中無根草則寄生在植群。常見植物有白樹仔、濱大戟、濱豇豆、蔓榕、草海桐、白木蘇花、

從紅頭山鳥瞰→

台灣佛甲草、毛馬齒莧、沙生馬齒莧、白花草、狗尾草、伏毛天芹菜、水芹菜、藍蝶猿尾木、野甘草、獨行菜、濱芥及整片群聚林投。偶見拿到台灣居留證的宮古茄，稀見黃香草木樨及薔薇科小花金梅、小石積。

海岸次生林.....

觀察蘭嶼國小與忠愛橋海岸林，發現棋盤腳寬 364 公分，株高 6 公尺，巨大樹冠幅形成濃密的樹影，配合身旁紅頭咬人狗，再與附近墳地連結；若樹洞又有蘭嶼角鴉居住，則這裡一草一木、一沙一石，皆有惡靈附身。雅美人墳地不立碑，葬後無人問問，對鬼靈之地避之唯恐不及，間接造成海岸林得以保存原始物種並自然更新。常見喬木有大葉樹蘭、稜果榕、蘭嶼樹杞、畿內冬葵子、大葉雀榕、血桐、蟲屎、水黃皮、皮孫木、臭娘子、青脆枝、黃槿、蘭嶼馬蹄花、山棕。地被有蘭嶼木耳菜、姑婆芋、苞花蔓、月桃、虎葛、蘭嶼粉藤、蘭嶼括樓、漢氏山葡萄、老藤、串鼻龍、山豬朥、苦瓜、雙花蟛蜞菊。稀見蘭嶼土防己、麥氏野扁豆。觀察野銀海岸，發現已有小花蔓澤蘭、銀膠菊、白花鬼針、煙草、銀合歡、蓖麻等外來種入侵，且有蔓延趨勢。

原始森林.....

紅頭山，標高 552 公尺，是蘭嶼及離島的最高山。在椰油南溪公路上，抬起仰望火山噴起的熔岩錐地貌，雲霧環繞，據傳天神在青蛇山(442 公尺，左臨紅頭山)下降下一塊石頭，破開後嬰兒誕生，產下雅美人。



登山口(26公尺)—稜線鞍部(306公尺)屬番龍眼植物社會.....

椰油國小正後方「椰油 59 號電桿」及「學校」藍色標誌前農耕小徑，一畦畦水芋田欣欣向榮，見證雅美人辛勤耕種，經營下「財富」地位。根據王文明研究蘭嶼植被的碩士論文，芋田調查：蕨類 18 種、雙子葉植物 78 種、單子葉植物 39 種。為防止雜草入侵，刻意保留青萍、水萍、滿江紅、匍伏芫草、越桔葉蔓榕、小毛蕨、馬尼拉芝、金絲草、酢醬草、大飛揚草。其它常見植物有本氏柳葉箬、木虱草、稗、異花莎草、小馬唐、兩耳草、雷公根、織花耳草、美洲假蓬、白花鬼針、糯米團；少見水社擬蕨蕨；喬木以檳榔、小葉桑形成田埂防風林。

最高水芋田左上方一間帆布蓋 6 角工寮，注意休息亭右側切入芒草小徑，無路條，很容易錯過。整片八丈芒形成大草原，視野奇佳。左側尖突的相愛山(511 公尺)，前方如屁股隆起，祈禱山有一座面海十字架，右側看紅頭山綿延山稜；西邊俯瞰椰油部落的蘭嶼中學及圓凸狀的饅頭岩，它是陸連島地形，為當地人崖葬或海葬的地點，地理上呈現典型火山頸構造之火山岩柱狀節理。岔路右上，順著水管攀升至最後芋田(120 公尺)，



饅頭岩

現已廢耕，昭和草、苦蕒、光果龍葵、鱧腸、杜虹花已經進駐，改變濕生環境。

進入原始森林，地被最優勢蘭嶼芋，其側脈數多，尾端漸尖，不同於菲律賓扁葉芋；其它有闊葉麥門冬、尾葉實蕨。經一小溪谷溯溪而上，注意濕滑，至乾溝沒水處仰望天際，番龍眼在這裡形成整齊畫一森林，意味屬於雅美族經營用材林。伴隨果樹植物有麵包樹、蘭嶼麵包樹(樹皮黃



褐是主要特徵)、毛柿、大葉山欖、蘭嶼芭蕉、大花檜木、椰子、檳榔、錐頭麻。看到番龍眼板根續上偏右，經過濕滑難行，雨天行走時，會有上行一步，下滑兩三步的狀況。抵達稜線鞍部，左側是 326 峰，取右續上，不遠處番龍眼大板根矗立天際，樹皮剝落、壯碩，細細撫摸擁抱，媲美墾丁的鎮園之寶～銀葉樹。

稜線鞍部—紅頭山三角點(552 公尺)屬蘭嶼福木與豬母乳植物社會.....

路徑泥濘濕滑難爬，植被呈現熱帶雨林。幹生果有豬母乳、幹花榕、蘭嶼檜木、大花檜木；氣生根有白榕、鵝掌藤；板根有茄苳、綠島榕；木質藤本有串鼻龍、雞屎藤、蘭嶼血藤、大果藤榕、印度鞭藤，偶見針房藤、鮮蕊藤、鈍葉毛果榕；附生或地生蘭花有黃穗蘭、狹萼豆蘭、紅石斛、裂唇軟葉蘭、線瓣玉鳳蘭、長葉竹葉蘭、白鶴蘭、白花肖頭蕊蘭，雅美萬代蘭則未見芳容，可能生長在崖邊或採集殆盡。根據葉慶龍老師及葉川榮博士報告，島上有延齡禪花蘭、斑葉指柱蘭、管花蘭、燕子石斛、小鬼蘭、三藥細筆蘭、長橢圓葉伴蘭、蘭嶼脈葉蘭、台灣鷺草、菲律賓線柱蘭分布。蘭嶼觀音座蓮葉長達 3 公尺，人若站在下方猶如站在雨棚下，經過後植被轉成山林投灌叢，葉緣有刺，密集叢生在山坡泥灘地，穿梭前進，好比在亞馬遜河探險。遇到倒伏大野牡丹，彎繞後距離三角點近在咫尺。林下的植物呂宋月桃，葉基圓或鈍，不同於山月桃之葉基漸狹

或漸尖；另一種相似葉都是長橢圓形；蘭嶼九節木花頭狀叢生，異於琉球九節木聚繖花序排列。脈下細毛、披針狀長達 36 公分的雄胞囊草，更是在台灣難得一見。草本稀有頭花水玉簪，腐生落葉層，無葉綠素，須藉由和內生菌根菌共生；以及花果期在 8 月，聚合果如草莓，高度僅 8 公分的多枝霉草。

紅頭山三角點屬山林投植物社會.....

山頂有一等三角點與三等三角點，編號 696 號基石各一顆，視野被 1.5 公尺山林投灌叢圍繞，頂端聚生圓柱狀肉穗花序，紅褐亮麗。混生八丈芒、刺莓、油苔、樹杞、水冬瓜、蘭嶼野牡丹藤、米碎柃木、蘭嶼椒草。撥開灌叢，眺望東南方奧本嶺(300 公尺)至大森山(480 公尺)；左臨殺蛇山(498 公尺)至尖禿山(465 公尺)；向下凝視清水山(174 公尺)的獅子角情人洞美景。

紅頭山森林常見鳥類有番鵝、紅尾伯勞、棕耳鴨、巴丹綠繡眼、長尾鳩及夢幻鳥黑綬帶鳥。爬蟲類常見斯文豪氏攀蜥而不是箕作氏攀蜥。據黃文山博士的研究，長尾南蜥已演化親代照顧行為，若股鱗蜥或攀蜥入侵，視同芳鄰不受影響；若赤背松柏根入侵，則會發動攻擊，以延長親代照顧時間；若是天敵臭青公入侵，則棄巢不回。

大天池登山口(40 公尺)—第 4 座休息亭(200 公尺)屬於木麻黃與野桐植物社會.....

衛生掩埋場登山口木棧道已於 2010 年 6 月建造完成，前面配置 3 座休息亭，漆黑外表突顯在



大天池

綠色草原上。次生林高大樹種是林務局造林之木麻黃。其餘以大戟科向陽樹最多，如野桐、血桐、紅肉橙蘭、蟲屎、圓葉血桐、多花油柑、小紅仔珠。桑科、蕁麻科次之，有菲律賓榕、蘭嶼落葉榕、假枇杷、白肉榕、小葉桑、糯米團、四脈麻、蘭嶼水絲麻、落尾麻。紅土層上，五節芒可輕易見到野菰生長。向後眺望是由白茅、褐色狗尾草、短軸莠竹、亨利馬唐、糙莖麝香百合、山菊等織成青青草原，與藍色海洋相輝映。

進入森林，樹根盤結成階梯，下雨天易濕滑。登上裸根平台，喬木層有茄苳、山欖、蘭嶼赤楠、球果杜英、黃心柿、草野氏冬青和著生如小李子羅庚果；地被植物有番仔林投、針刺草、船仔草、小毛蕨、苞花蔓、小花蛇根草。眺望平台在步道左側，須穿越芒萁，遠視八代灣上的紅頭與漁人部落。周遭植物有蔓榕、呂宋水錦樹、蘭嶼海桐、大果玉心花、毛雞屎樹、全緣葉冬青(易與漸尖恆春革葉冬青混淆)、天竺桂(不見葉有香味的蘭嶼肉桂)。攀附植物有拾壁龍、大果藤榕、拾樹藤、恆春鉤藤、毛玉葉金花，蘭嶼念珠藤則是以巨蔓懸掛在樹冠。

休息亭—大天池(350 公尺)屬黃心柿與貝木植物社會.....

棟科生長大本營，常見有蘭嶼擬檜木(尾漸尖，小葉 5~6 對)、蘭嶼樹蘭(葉背銀白色，小葉 5~6 對)、蘭嶼檜木(小葉 2~3 對)、蘭嶼柃木(小葉 3~4 對)、貝木、假黃楊、呂宋毛蕊木、交趾衛矛、日本賽衛矛、菲律賓胡頹子、錫蘭玉心花、蚊母樹、朴菜木。藤本假菝葜、蘭嶼省藤，葉軸延長披刺常鉤衣服；紅葉藤則嫩芽鮮紫，纏繞林木，若綁在主屋桁條，如同犯人上枷鎖。海拔 290 公尺，有「一線天」峽道，寬 2 公尺、高 6 公尺縱谷，小心拉繩登高後，壯碩榕樹、稀疏樹葉旁出現鋼索及叢生枝端，僅供羊懷孕飼草的蘭嶼八角金盤。破空處可眺望女人止步的小蘭嶼，那裡有

巨藤港口馬兜鈴及培育聲名大噪的珠光鳳蝶。再進入蕨鬱森林，盛產有大型葉的蘭嶼枯里珍，不同於恆春枯里珍(4~8 公分)或浸水營南仁五月茶。桃金娘科的賽赤楠、大花赤楠、台灣棒花蒲桃在這個季節，紛紛結成褐紅色蓮霧，落滿樹底，撿拾品嚐味道如何？酸、果肉少，種核大。

大天池為火山噴發所留下的火山口，因雨水沖積形成湖泊。周圍環繞大森山、大森北山、奧本嶺。湖畔枯木錯落，千姿百態，找不到鴛鴦、水鴨，只有眾多福壽螺。湖畔植物以山檳榔、蘭嶼筆筒樹較突出冠叢。高雄都會公園有栽種的烏心石、火筒樹、翅子樹、蘭嶼肉豆蔻、蘭嶼蘋婆、山黃梔、象牙柿在此到處可見。台灣較少見有三脈紫麻、蘭嶼新木薑子、菲律賓厚殼桂、腰果楠、三蕊楠、紅頭肉豆蔻、蘭嶼野櫻花、鈍葉大果漆、尖尾長葉榕、革葉羊角扭、蘭嶼野茉莉、偽木荔枝、蘭嶼厚殼樹、蘭嶼銹葉灰木。地被植物為求米草、蘭嶼竹芋、船仔草、荖藤、水冠草、食用樓梯草、叢林杜若、蘭嶼姑婆芋、曲莖馬藍、蘭嶼大葉毛蕨、蘭嶼花椒、長葉腎蕨、山蘇花最為優勢。稀見錫蘭七指蕨、分枝莎草蕨、直立半插花、蘭嶼霉草、小水玉簪。下山前環湖一周，祈求平安。

小天池(180 公尺)屬豬腳楠植物社會……

火山噴發的小湖泊，由開元港在土地公廟的岔路騎車往上，稜線上風勢強勁，植物呈現風剪灌叢林。群聚最多是菲律賓火筒樹以及葉子金光耀眼隨風閃爍的山欖、金新木薑子。其它組成有凹葉柃木、蘭嶼胡桐、厚葉石斑木、蘭嶼土沉香、粗糠柴、披針葉饅頭果、蘭嶼虎皮楠、假三腳蟹、長果月桔、台灣胡頹子、木蠟樹、密脈赤楠、蘭嶼山桂花、琉球黃楊、蘭嶼柿、雨傘仔。地被植物以東方狗脊蕨、傅氏鳳尾蕨、盤腺蓼、闊片烏蕨、蘭嶼千金藤、多脈風藤、草珊瑚、鹿藿、白木蘇花、蘭嶼牛皮消、大花艾納香、細葉假黃鵪

菜為主。在「之」字形爬坡，經過崩石，注意右側水泥牆缺口，停車循階梯路進入，在科學院舊鐵塔正門前，越過水溝土堤後，偏左直行 20 公尺後，可見鰭尾山基點，標高 205 公尺，三等三角點編號 1069。前行蘭嶼燈塔，標高 211 公尺，草坪上有聯勤測量隊 82 年 11 月所立。空軍 ACM 參考標 NO.R5-1。向後觀看海水侵蝕惡靈之家~五孔洞，偶見野生蘭嶼羅漢松及田代氏鼠尾草。

氣象站標高 323 公尺，在中橫公路山頂的岔路口有鄉公所佈告牌，蜿蜒曲折陡上，為白色房子灰白石桌椅，搭配青山、碧海藍天，是絕佳賞日出景點。左側榕樹氣生根盤結磚造房子，是日據時期觀測站。後面種滿南洋山蘇花以及難得一見的對葉榕、菲律賓朴樹、蘭嶼秋海棠、瘤冠麻、腺葉杜英、繁花薯豆、海岸烏斂莓、朝鮮紫珠、蘭嶼鐵莧(雅美人特別栽種以餵飼羊群)、蘭嶼白及(地生蘭，如一朵小玉蘭花)和分布於龜山島且花香芬芳、果熟如橄欖的紅頭李欖。



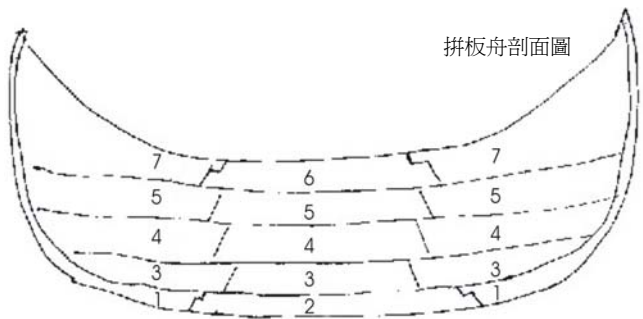
拼板舟

雅美族拼板舟……

依據鄭漢文校長、王桂清、廖聖福、施拿保等人研究其結構用材指出，大船 27 塊，載重 8-10 人，全長 645-715 公分，寬度 128-137 公分，高度 193-205 公分，深度 49-53 公分；小船 21 塊，載重 1-3 人，全長 356-459 公分，寬度 80-86 公分，高度 119-139 公分，深度 30-33 公分。植物採用粗大通直、質地堅硬且耐腐、耐磨不易反翹為主。

拼板舟	使用的植物
1 船首尾龍骨	欖仁舅、蘭嶼赤楠、烏心石、欖仁、呂宋水錦樹、厚殼樹、鐵色、樹杞、繁花薯豆、蘭嶼福木
2 船底龍骨	番龍眼、蘭嶼福木、蘭嶼赤楠、蘭嶼胡桐
3 第一層板	欖仁舅、蘭嶼赤楠、番龍眼、大葉山欖、欖仁、球果杜英、蘭嶼檜木、大野牡丹、烏心石
4 第二層板	欖仁舅、蘭嶼赤楠、番龍眼、大葉山欖、欖仁、球果杜英、麵包樹、蘭嶼檜木、大野牡丹、烏心石、三蕊楠、蘭嶼木薑子、繁花薯豆、厚殼樹、綠島榕、紅肉橙蘭
5 第三層板	欖仁舅、蘭嶼赤楠、大葉山欖、球果杜英、蘭嶼木薑子、麵包樹、蘭嶼麵包樹、蘭嶼肉豆蔻、番龍眼、蘭嶼胡桐
6 上層中間板	麵包樹、大葉山欖、欖仁舅、綠島榕、蘭嶼麵包樹、蘭嶼赤楠、蘭嶼肉豆蔻、烏心石、三蕊楠、番龍眼、蘭嶼檜木
7 上層船舷側板	綠島榕、麵包樹、大葉山欖、蘭嶼麵包樹、欖仁、蘭嶼赤楠、澀葉榕、蘭嶼控木
器具	使用的植物
新月形龍骨船艙支架	欖仁舅、番龍眼、厚殼樹、大花檜木
船艙板	澀葉榕
魚槽板	澀葉榕
舵	白榕
舵架	蘭嶼樹蘭、大花檜木、欖仁舅
槳架	革葉羊角扭、長果月桔、琉球黃楊、交趾衛矛、毛柿、蘭嶼柿
槳	欖仁舅、大葉山欖、厚殼樹、烏心石、貝木、欖仁
木釘	暫時木釘：毛柿、蘭嶼控木、大葉山欖、交趾衛矛／永久木釘：小葉桑（因遇水膨脹）
坐墊	番龍眼、欖仁、麵包樹、欖仁舅、呂宋毛蕊木、烏心石
船飾	欖仁、公雞尾羽
繩索	馬尼拉麻、林投、蘭嶼省藤、黃槿、山芙蓉
填縫	蘭嶼花椒、馬尼拉麻

漆具	林投，黑色塗料以木材灰燼，紅色以紅壤土，白色以貝殼石灰
雕刻圖案	<ul style="list-style-type: none"> • 船眼：是船體靈魂象徵。 • 天人圖代表天人合一：圖騰正中央由人頭頂直上，表示人與天神的溝通，兩側螺旋紋代表天神無限能力，下層螺旋紋代表人類生命無限延伸。 • 波浪紋：仿效海浪，在船腹雕大浪紋，船身邊緣雕小浪紋。另彰顯家族捕獲白腹鯉魚或鬼頭刀的能力圖飾紋，或宗教信仰十字紋祈求平安。



尖尾長葉榕 *Ficus heteropleura* Bl.

桑科，屬名 *Ficus* 為舊拉丁名沿用，中名榕屬，指其樹冠闊綠濃蔭，可容人乘涼之意。小喬木，高可達 5 公尺。葉互生，有葉柄，長橢圓披針形或卵狀橢圓形，長 10-25 公分，寬 4-6 公分，先端尖突後長尾，基部左右不相等，側脈 7-11 對，葉柄長 4-10 公分。雌雄異株，隱頭花序腋生，球形或扁球形，雄花與蟲癭花生長在同一花序，雌花生長另一花序；雄花的花被裂片 4-6 枚，雄蕊 1 或 2 枚；蟲癭花多數，有柄，花被片 4 裂。隱花果寬 0.8-1.2 公分，熟呈橙紅色。分布菲律賓、孟加拉、馬來西亞、泰國、印尼、不丹、緬甸、印度東北部、越南、中國大陸海南島；台灣南仁山及蘭嶼。保育評為瀕臨滅絕，個體少於 250 株。相似種白肉榕 (*F. virgata*) 葉長 10-20 公分，寬 4-8 公分，側脈 8-14 對，葉基較歪，先端僅突尖，葉柄僅 1-2 公分，果熟紅褐色，表皮粗糙。

由左至右：尖尾長葉榕、錐頭麻、菲律賓胡頹子(果)



錐頭麻 *Poikilospermum acuminata* (Trecul) Merr.

錐頭麻科，種名 *acuminata* 指葉先端銳尖狀，中名以葉狀及纖維用途命名。雅美俗名 *anokoh* 指其生長快速。灌木，直立或半附生攀緣莖。葉互生，卵狀長橢圓形，長 20-30 公分，寬 17 公分。先端短突尖，基部楔形或圓狀，葉螺旋狀排列，羽狀脈，托葉大，連合成鱗片狀，不抱莖。花單性，小型，多數聚合成頭狀花序，再由多數頭狀花序排列呈聚繖狀，花序上散生淡褐色毛茸，雄頭狀花徑 1 公分，數目多；雌頭狀花徑 3 公分，數目較少。有柄，花被片 2-4 枚，雄蕊 1-4 枚。核果藏於肉質花被片。分布菲律賓、台灣蘭嶼、中國雲南、西藏，另產一種三級保護錐頭麻(*P. suaveolense*)。蘭嶼雅美族人在小孩 5 歲時，父母會利用其外皮纖維，織成第一件丁字帶或短圍裙，以象徵「永生」含意。葉可當飼料，纖維可製魚線、漁網及綁槳架的麻繩。

菲律賓胡頹子 *Elaeagnus triflora* Roxb.

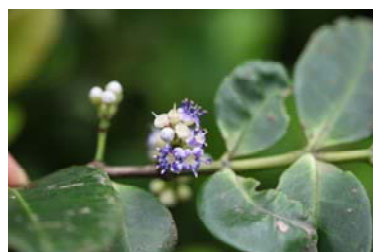
胡頹子科，屬名 *Elaeagnus* 為希臘語 *elaios*(橄欖)與 *agnus*(西洋人參木)二語組成，指其果似前者，葉色白似後者形像而來。中名胡頹子以古名沿用稱之，名見「本草拾遺」。攀緣蔓性灌木，嫩枝具有銀白色鱗屑。葉互生，闊卵形或卵形，先端銳尖，基鈍，長 7-12 公分，寬 4-6 公分，薄紙質，全緣。葉邊表面光澤綠色，背面密佈銀白色鱗屑，中肋



褐色，緣有波浪。花白色，2-5 枚叢生，鐘形，下垂狀，花柄有鱗屑、花萼筒鐘形，萼裂 4 枚，裂片卵狀三角形，雄蕊 4 枚；雌蕊的花柱光滑，柱頭呈棒狀。果實核果橢圓形，熟時呈紅色，披鱗屑。分布印度、菲律賓、馬來西亞、台灣蘭嶼叢林內。熟果可生食，枝幹削製織布用的綜統棒，或製成斧柄工具。在蘭嶼另一種常見台灣胡頹子(*E. formosana*)，葉倒卵形，背面被碗狀鱗屑較灰白色，葉緣略反捲、質厚。

革葉羊角扭 *Memecylon lanceolatum* Blanco

野牡丹科，種名 *lanceolatum* 指葉披針形之意。中名以雄蕊扭曲突出於萼筒而命名羊



角扭，大陸稱穀木樹，其命名與材質有關。常綠灌木，具有多數樹枝。葉對生，披針或卵狀橢圓形，長 5-8 公分，寬 3-4 公分，先端銳尖，基部銳或鈍，革質，全緣，表面呈烏亮光澤，背面側脈不明顯，葉柄長 0.5 公分。白花帶藍，腋生密集聚繖花序，盛開 6 月。萼 4 枚，雄蕊 8 枚，長短一致，子房下位，1 室。果實扁球形，漿果，前端宿存花萼筒，熟呈寶藍色，鮮豔。分布於菲律賓、婆羅洲、西里伯斯、台灣蘭嶼叢林。雅美族人稱 *azyik*，是拼板舟最佳船槳支架。樹形優美，適於栽植觀賞，台灣曾引種，美錫蘭樹(*M. caeruleum*)。全中國大陸有 11 種，分布在西南至

東南部。在蘭嶼，葉外型似蘭嶼赤楠，其側脈 8-9 對，柄長 1 公分，而革葉羊角扭僅 5-6 側脈。

台灣棒花蒲桃 *Syzygium taiwanicum* Chang & Miau

桃金娘科，屬名 *Syzygium* 為希臘文「合生」之意，指其似兜囊狀之花瓣。中名蒲桃以兜囊狀桃果形命名。常綠喬木，樹高 20 公尺，樹枝四稜形，光滑無毛。葉對生，長橢圓形至倒卵形，長 5-8 公分，寬 2-4 公分，先端銳尖或漸尖，革質全緣，側脈 17-25 對，葉柄長約 0.5 公分。花單生或 2-4 枚呈短的聚繖花序，白花，盛開 3-5 月，花萼筒向基部漸狹，棒狀長約 2 公分，萼裂 4 枚，雄蕊多數，花絲細長。柱頭不分歧，果棒筒形，熟時深紅色，表面有瘤突，果期 5-9 月，因此別名棒萼赤楠。分布中國大陸南部、泰國、馬來半島；台灣生長於蘭嶼及基隆嶼的叢林內。耐寒、耐鹽適合當防風林、住屋建材；果熟時，紅果纍纍下垂，如同林邊蓮霧金鑽石，故雅美人特別栽植其與蘭嶼赤楠當果樹。葉外型、大小與蘭嶼赤楠(*S. simile*)相同，唯後者葉突尖，側脈 8-9 對，柄長 1.5 公分。果球形。

大花赤楠 *Syzygium tripinnatum* (Blanco) Merr.

桃金娘科，種名 *tripinnatum* 指花序結果常呈三羽狀排列。赤楠指嫩葉芽赤紅，葉形如樟科楠葉。常綠喬木，樹高 20 公尺，樹皮灰褐色，小枝圓柱形，光滑無毛。葉對生，長橢圓形至卵狀披針形，長 8-12 公分，寬 2.5-4 公分，先端長燕尾尖，革質，全緣，背散生腺點，側脈 8-11 對，葉柄長 0.5-1 公分。頂生聚繖花序，白花，花序基部有 2 枚三角形小苞片。花萼壺形，萼裂 4 枚，

花瓣 4 枚，雄蕊多數，花絲線形
花柱線形，柱頭不分歧，子房
2 室。果橢圓形，成熟紅褐色，
先端有花萼筒宿存。分布菲律賓、
台灣蘭嶼。花團錦簇，萼筒深紅色，台糖或種苗業者，引進栽植當景觀樹。熟果不好吃，雅美人俗名 *karunrun* 為「哽到」之意。木材浸水易腐不宜當樑柱，但可供屋頂建材。



蘭嶼粉藤 *Cissus lanyuensis* (Chang) Lu

葡萄科，屬名 *cissus* 為希臘語的 *kissos* 一語而來，指用吸盤根吻住附屬物，蔓性攀緣狀。粉藤概指莖部會生白粉狀。佐佐木舜一 1926 年 6 月 12 日於蘭嶼發現。藤本，木質，光滑無毛，捲鬚單生，不分歧。葉鳥趾狀複葉，小葉 5 枚，卵形長 7-12 公分，寬 4-6 公分，先端銳尖，基部銳尖，歪形，革質，葉緣不明顯鋸齒。繖形狀聚繖花序，綠色，小型，多數。萼端裂片 4 枚，花瓣 4 枚，卵形，鑷合狀排列，子房球形，光滑無毛。果實為漿果內含種子 1 枚。台灣特有種，分布蘭嶼、綠島叢林。雅美族視葡萄科蔓莖為「不吉祥」之意，砍斷時，巨大靈力會讓整個宗族瞬間消失，故運用在土地界石、灌溉水源糾紛、男女關係的誤解、仲裁的角色，讓雙方各執一端辨別是非。外型與 5 枚複葉虎葛(*Cayratia japonica*)相似，不同點在虎葛葉緣芒尖狀鋸齒明顯，葉基較鈍或呈截形，葉肉薄質，鳥趾狀頂小複葉，突出較長。

蘭嶼括樓 *Trichosanthes quinquangulata* Blume

葫蘆科，屬名 *Trichosanthes* 為希臘語的 *thrix*(毛)與 *anthos*(花)二語組成，指花的邊緣成絲



由左至右：台灣棒花蒲桃、大花赤楠(花)、蘭嶼粉藤



狀裂而得。種名 *quinquangulata* 指葉緣呈 5 角形。括樓，古名，名見「本草綱目本經」卷

18，釋名，果羸，許慎云，木上曰果，地上曰羸，羸與蒴同，二字音轉成括樓，後人又轉音成瓜萋。劉棠瑞老師編台灣經濟植物名錄，訛稱括樓。多年生光滑無毛藤本，木質化。葉闊卵形至圓形，長 15-25 公分，寬 14-26 公分，先端銳，基部心型，紙質，5 淺裂，卷鬚 4-6 分叉。雌雄異株，雄花總狀花序，雌花為單生，白花。萼長管狀，5 裂片，花瓣 5 枚，撕裂狀，雄蕊 3 枚，花絲分離，花藥聚合成花藥柱。子房 1 室。果實球形，成熟呈鮮紅色，種子狹卵、扁平。分布菲律賓、馬來西亞、中國南部，台灣僅見蘭嶼、綠島、墾丁海岸公路，果實有毒不可食。其親戚括樓(*T. kirilowii*)與雙邊括樓(*T. uniflora*)在大陸是著名中藥之一，果煎汁為產婦催乳劑，種子為止咳祛痰，根研末為天花粉，治皮膚濕毒。

蘭嶼念珠藤 *Alyxia insularis* Kanehira & Sasaki

夾竹桃科，種名 *insularis* 為「島嶼生的」之意。中名念珠是以種實性狀名之，或音譯為阿利藤。川上瀧彌與佐佐木舜一 1912 年 7 月於綠島發現，並命名。藤本木質化。葉 3 或 4 枚輪生，倒卵形，長 5-10 公分，寬 3-4 公分，先端鈍略呈凹頭狀，側脈多數，全緣略呈反捲，厚革質。聚繖花序腋生，花冠黃白色，高腳蝶狀，裂片 5 枚，



向左覆蓋，喉部無鱗片，雄蕊 5 枚，與花冠裂片對生，花藥 2

室，無花盤，子房 2 室。果綠色，橢圓形，2-3 顆鏈結組成念珠狀。台灣特有種，分布蘭嶼、綠島叢林。雅美族青年以落尾麻、山林投加上念珠藤纏繞成女性定情物手鐲。藤莖乾後具韌性，可製成藤盃、籃子。親戚種中國念珠藤(*A. Sinensis*)其葉僅長 1.7-2.7 公分，先端凹，側脈多數，白色乳汁可塗抹傷口治療外傷。

蘭嶼木耳菜 *Gynura elliptica* Yabe & Hayata

菊科，
屬名 *Gynura*
為希臘語的
gyne(雌蕊)
與 *oura*(尾)
二語組成，
指其粗長的



柱頭形象特徵。種名 *elliptica* 為「橢圓葉」之意。中名木耳指葉莖有耳狀附屬物，又稱三七草，以葉緣呈 3-7 羽裂狀名之。日人三宅驥一(Miyake, Ko)1899 年 11 月於蘭嶼發現。草本肉質，株高 50 公分。葉互生，長橢圓形，柄基部有耳狀附屬物，兩面密被粗毛，微鋸齒緣。頭狀花序著生枝端，呈繖形塊狀排列，橘紅色，兩性花，花萼冠毛狀，花瓣合生管形花冠，5 裂，雄蕊 5 枚，著生花冠筒，花絲離生；雌蕊心皮 2 枚，合生，花柱細長突出花冠，2 分叉。柱頭 2 枚，子房 1 室。瘦果具有縱稜，頂端冠毛，剛毛狀。台灣特有種，分布蘭嶼、綠島之開闊向陽地。橘紅色頭狀花序有特殊臭味，嫩莖炒食、煮食做火鍋食材，風味獨特。親戚種白鳳菜(*G. divaricata*)坊間治感冒發熱、咳嗽、急性肝炎、高血壓之藥。

三角南山植物觀察 (海拔 1186 公尺)

日期：99 年 9 月 26 日 (日) 上午 08:30

集合：台 3 線 348.2K 岔路往跳跳休閒農場大型停車場集合(嘉義縣大埔鄉 05-2521529)

備註：交通、保險自理，並帶登山杖、著登山鞋